

ENTITAT PÚBLICA EMPRESARIAL
AIGÜES I SANEJAMENT
DE SUECA

Ronda del Borx, 56
Telèfon: 96 171 11 41
Fax: 96 171 11 42
46410 SUECA (València)

INFORME JUSTIFICATIU DE LA TALA D'ARBRES I PALMERES EFECTUADES A L'HIVERN DE 2012- 2013

Aquest informe es realitza amb la finalitat de donar a entendre els motius que ens ha dut a plantejar-nos les tales dels arbres que s'han efectuat en l'hivern de 2012- 2013, detallant cada cas des de un punt de vista tècnic. Així mateix es proposen els tipus d'espècies i nombre d'exemplars a replantar a finals de 2013.

S'han realitzat tales a diferents llocs i per diferents circumstàncies:

1. Tala de 7 arbres de l'espècie *Grevillea robusta* a l'Escola Carrasquer
2. Tala de uns 50 arbres de l'espècie *Brachychiton populneus* al Passeig de l'Av. de la Mar o del "Colesterol".
3. Tala de 78 palmeres de l'espècie *Wachingtonia robusta* a les Rondes Bernat Alinyo i País Valencià.
4. Tala de 2 arbres de l'espècie *Robinia pseudoacacia* a la Placeta del Convent.
5. Tala d'un plataner d'ombra o *Platanus x hispanica* a la Ronda d'Espanya.

A continuació es detallarà cadascú dels casos per separat, ja que no tenen cap relació en comú, per tractar-se de motius diferents.



1. Tala de 7 arbres de l'espècie *Grevillea robusta* a l'Escola Carrasquer

A principis del més de juliol, al pati de l'Escola Carrasquer es va realitzar una inspecció exhaustiva dels arbres i les palmeres que es troben al pati esquerra del jardí de l'escola, aprofitant que s'estava realitzant els tractament i neteges de les palmeres infectades pel "morrut roig".

Es va descobrir que aquests set individus de l'espècie *Grevillea robusta* estaven molt afectats per una sèrie de ferides i cavitats derivades d'una mala gestió de les podes realitzades varies dècades enrere.

Aquesta espècie d'arbre de la família de les protàcies (*Protaceae*) originari de les zones subtropicals del sud-est d'Austràlia, es caracteritza per ser un arbre fort, de creixement ràpid, que s'adapta molt be a les nostres condicions climàtiques i que quasi no necessita manteniment de poda, garanteix una estabilitat estructural i una fiabilitat altíssima.

Però en el cas d'aquests set individus aquesta robustesa i fortalesa del seu fustal s'havia perdut a causa d'unes podes molt agressives realitzades uns 30 o 35 anys enrere. Segons els càlculs dendrològics realitzats i algunes informacions rebudes de la gent que va ser testig d'aquella mutilació desproporcionada, s'ha confirmat que es varen tallar cimals que tenien més de 25 i 30 cm de diàmetre, provocant unes ferides tan grans de cicatritzar que els arbres es varen quedar afectats de per vida.

Aquest tipus de males pràctiques de poda estan totalment desaconsellades, per que al cap dels anys les ferides deriven en unes podricions que causen cavitats i cambres de podrició de tamany i profunditats tan extenses que posen en perill greu l'estabilitat i l'estructura de l'arbre, poden provocar la partida de cimals i branques de grans dimensions i pesos i en alguns casos la obertura del cim principal. Dels set individus de *Grevillea robusta*, cadascun tenia un nivell d'afecció, però tots tenien una alta probabilitat de trencar.

Cal recalcar que l'última poda afectada d'aquests arbres, l'hivern anterior, per l'empresa "Centre Verd" tenia com a finalitat reduir l'alçada i el pes de les branques per a



evitar que els arbres oferiren massa resistència al vent i provocar trencaments, ja que també havien observat el cert perill que tenien els arbres. Alguns d'ells sobrepassaven els 20m. d'alçada abans de realitzar la poda.

Les grevillees son arbres que poden a plegar a viure 110 anys en casos de bona conservació, però aquest no era el cas ni molt menys.

Es varen realitzar observacions minucioses dels set individus, un per un, mesurant alçada, diàmetre, perímetre del tronc i recompte d'anells de creixement (dendrometria), i les cavitats que tenien respecte a aquestes dimensions, per a determinar el grau de perillositat que comportaven. L'edat real s'ha determinat amb el recompte d'anells després de la tala.

TAULA DE CALCULS DENDROLÒGICS					
INDIV.	Diàmetre a 1'3m.	Alçada	Perímetre	Edat aprox.	Edat real
# 1	75 cm.	21 m.	250 cm.	85 anys	86 anys
# 2	73 cm.	19 m.	202 cm.	85 anys	84 anys
# 3	61 cm.	18 m.	222 cm.	80 anys	80 anys
# 4	45 cm.	19 m.	140 cm.	80 anys	79 anys
# 5	44 cm.	18 m.	142 cm.	75 anys	78 anys
# 6	56 cm.	19 m.	182 cm.	75 anys	75 anys
# 7	44 cm.	20 m.	140 cm.	80 anys	81 anys

Com que els arbres estaven a una zona de joc i esbarjo infantil i a més estaven a la vora d'un edifici històric, es va realitzar un estudi minuciós per a determinar quin seria el seu futur, per a evitar alts riscos d'accident. Es va plantejar, fins i tot, la instal·lació de sistemes de sosteniment de ramatge per a la conservació d'arbres singulars, en alguns d'aquests exemplars que permetien aquesta possibilitat, però no resultava del tot fiable.

Finalment, segons els resultats obtinguts, es va proposar l'eliminació dels arbres per els següents motius:



ENTITAT PÚBLICA EMPRESARIAL
AIGÜES I SANEJAMENT
DE SUECA

Ronda del Borx, 56
Telèfon: 96 171 11 41
Fax: 96 171 11 42
46410 SUECA (València)

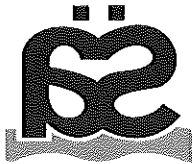
- Per que aquests arbres tenien cavitats i pudricions molt greus que posaven en perill greu la seu estructura.
- Que s'observaven símptomes de principi de cenescència i en algun cas decadència, reduint les expectatives de futur.
- Aquests arbres estaven al voltant dels 70 anys d'edat i no solen sobrepassar el centenar d'anys estant sans, aquests segur que no hi aplegaven a questa edat sense provocar desperfectes o accidents.

Aquestes experiències justifiquen que les males pràctiques de poda i mal gestionades, provoquen no sols la decrepitud i deteriorament dels arbres sinó que també causen perill en un futur.

Al final de l'informe hi ha un anexe fotogràfic amb fotos dels set exemplars talats on es veu l'estat dels mateixos.

ESPÈCIE I NOMBRE D'EXEMPLARS A REPLANTAR.

Es pensen replantar 7 *Grevillea robusta* en substitució dels talats, i 5 exemplars més d'arbres dels que encara no hem determinat l'espècie.



ENTITAT PÚBLICA EMPRESARIAL
AIGÜES I SANEJAMENT
DE SUECA

Ronda del Borx, 56
Telèfon: 96 171 11 41
Fax: 96 171 11 42
46410 SUECA (València)

2. Tala de uns 50 arbres de l'espècie *Brachychiton populneus* al Passeig de l'Av. de la Mar o del "Colesterol".

Els arbres que ací s'ubicaven eren de l'espècie *Brachychiton populneus* espècie procedent de les zones sub-tropicals del sud-est australià. Es un arbre de creixement relativament ràpid, que assoleix una alçada màxima de 15 metres, amb una copa de forma ovoide-piramidal i que produeix una ombra poc extensa i allargada. Necessita terres prou fèrtils i terrenys amb una bona estructura i profunditat.

Al lloc on es trobaven no han rebut cap estimulació positiva, en més de deu anys que han estat allí, que els haja desenvolupat fins a assolir un bon port, degut a diferents factors:

- La profunditat del sòl per baix dels 35 cm. es de material pedregós i allí un arbre tan exigent amb el sòl, no pot desenvolupar un sistema radicular adequat per a créixer en condicions.
- A les dues parts del jardí hi trobem asfalt i el microclima tan sec i calorós que allí es troba es inadequat per a aquesta espècie. També estaven exposats als vents forts i secs de ponent i a les gelades lleus, però que si afecten aquesta espècie.
- El sistema de reg era deficient i no proporcionava un reg adequat a l'arbre, provocant-li defoliacions parcials al seu ramatge.

Per tant si l'arbre no assoleix la seua funció de projectar ombra, i a més està en fase de decadència constant, el més apropiat, es substituir-lo per arbres que s'adapten a les condicions climàtiques i edàfiques de la zona, i que realitzen amb la seua funció de projectar ombra al passeig i donar un bo aspecte estètic.

Com que s'anava a començar amb les obres de reajardinament procedirem a talar tots els arbres de l'espècie *Brachychiton populneus*.

ESPÈCIE I NOMBRE D'EXEMPLARS A REPLANTAR.

Es replantaran 40 ciprers, 35 llidoners y 12 freixos, amb això i haurà el doble d'arbres que abans de la tala.



3. Tala de 78 palmeres de l'espècie *Washingtonia robusta* a les Rondes Bernat Alinyo i País Valencià.

Al llarg de les dos rondes hi han un total de 78 palmeres de l'espècie *Washingtonia robusta*, que tenen una mitja de 13 metres d'altura.

Després de les darreres observacions i revisions efectuades entre els mesos de maig i setembre s'han observat diferents afeccions produïdes per la forta plaga del "morrut roig" (*Rinchoforus ferrugineus*).

Segons les nostres experiències i observacions adquirides en documentacions i bibliografia sobre l'afecció i atac del "morrut roig" a aquesta espècie de palmera, hem aplegat a la conclusió següent:

- Que hi ha un perill potencial de que es desplomen les palmeres, degut a que aquesta espècie sofreix l'atac per la base de l'estípit o "tronc", o be per baix de terra a nivell radicular, dificultant així la seua detecció, i produint-li un trencament per la base amb la consegüent caiguda de la palmera, a causa de les cambres de descomposició creades per l'insecte en pocs dies. (L'exemple de l'atac es pot observar al llarg del carrer que uneix Les Palmeres amb La Loteria, on es veuen palmeres de l'espècie *Washingtonia sp.* afectades per la base de l'estípit).
- Que els edificis que hi ha a la vora d'aquestes, poden vore afectats els dies de fort vent, ja que es mouen de part a part, independentment de si estan afectades o no, per la plaga del "morrut". Cada vegada la seua oscil·lació serà més acusada segons creixen en alçada.
- Que aquesta espècie de palmera creix ràpidament a una mitja de 50 cm. per any i que degut a la seua alçada, cada vegada es més difícil de mantenir en un lloc tan transitat com aquest. També es cert que quan més altes es fan, més perilloses són. Aquesta perillositat augmenta quan més estrets son els carrers, com ocorre en el cas que ens ocupa.



ENTITAT PÚBLICA EMPRESARIAL
AIGÜES I SANEJAMENT
DE SUECA

Ronda del Borx, 56
Telèfon: 96 171 11 41
Fax: 96 171 11 42
46410 SUECA (València)

Per tant s'hauria de plantejar la tala controlada d'aquestes palmeres per a eliminar tots els mals potencials, d'alta probabilitat, que poden produir-se en un futur.

La plantació d'aquestes palmeres en aquesta zona creuem que s'hauria d'haver meditat amb més deteniment i consultat a experts que aconsellaren sobre la plantació i les conseqüències que poden comportar en un futur.

S'adjunten imatges realitzades a diferents individus de *Washingtonia sp.* D'aquells que han sigut talats a la Ronda País Valencià que mostren l'exemple de l'atac a aquest tipus de palmera les conseqüències que comporta:



Palmera de l'espècie *Washingtonia robusta*, situada al final de la Ronda País Valencià, amb una cavitat d'uns 30 cm de longitud a la base de l'estípit o tronc on s'han trobat restes d'adults del "morrut roig".



ENTITAT PÚBLICA EMPRESARIAL
AIGÜES I SANEJAMENT
DE SUECA

Ronda del Borx, 56
Telèfon: 96 171 11 41
Fax: 96 171 11 42
46410 SUECA (València)



Aquestes cavitats poden provocar la seua caiguda en dies de fort vent.

ESPÈCIE I NOMBRE D'EXEMPLARS A REPLANTAR.

Al llarg de l'avinguda es replantaràn segurament tarongers, sobre uns 60 exemplars. En les zones més amples es replantaràn:

- Sis *Cercis sp.* en la Placeta al costat del tunel
- Sis exemplars de *Grevillea robusta*, al C/ Ciutat de Pamplona aniràn
- Cinc lledoners En front del Pavelló poliesportiu



4. Tala de 2 arbres de l'espècie *Robinia pseudoacacia* a la Placeta del Convent.

En aquesta placeta s'han talat dos arbres de l'espècie *Robinia pseudoacacia* situats a la mateixa porta del Claustre de Franciscans. Els arbres feien uns tres metres de tronc fins a la creu, amb una copa de uns 7 metres de diàmetre, aproximadament.

Presentaven unes cavitats tan grans, que recorrien el tronc des de dalt cap a baix, formant una única cambra de podrició longitudinal, que comunicaven amb orificis del peu del tronc. S'observaven exudacions de lixiviat originat per l'acumulació de matèria orgànica en descomposició, a causa de les podricions. També hi havia restes de formigó als escandells procedents de les últimes obres realitzades a la placeta, que per el pas del temps produeixen ferides i estrangulacions al coll del tronc.

Els arbres estaven tan mal parats que portaven temps mostrant clars símptomes de decadència i estaven en estat senescent. Ja quasi no brotaven amb força, se li assecaven els ramatges i produïen protuberàncies a l'altura de la creu per a poder refluir la poca saba que aplega al ramatge.

La causa d'aquestes podricions, pensem que ve originada per les ja conegudes "podes mutilants" i desproporcionades, efectuades dècades bans i que no es sap, amb certesa, quina finalitat tenien.

Com que l'estructura dels dos arbres es veia greument afectada i hi havia una gran probabilitat de partir-se part del ramatge o, fins i tot, l'arbre sencer, es va procedir a eliminar-los per a evitar danys i accidents en un futur als vianants o a l'edifici històric que tenien al costat.

S'adjunten imatges dels arbres, on s'observen les cavitats, abans i després de la tala.



ENTITAT PÚBLICA EMPRESARIAL
AIGÜES I SANEJAMENT
DE SUECA

Ronda del Borx, 56
Telèfon: 96 171 11 41
Fax: 96 171 11 42
46410 SUECA (València)



Exemplar de *Robinia pseudoacacia* talat a la Placeta del Convent

No es pensa replantar cap arbre en substitució dels exemplars talats ja que la Placeta té suficient densitat arbòrea, i així també es deixa lliure la façana del Claustre.



5. Tala d'un plataner d'ombra o *Platanus x hispanica* a la Ronda d'Espanya.

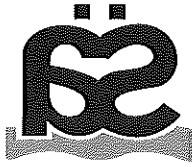
A l'Av. d'Espanya, a l'altura del Col·legi Cervantes, s'ha talat un arbre de l'espècie *Platanus x hispanica* o conegut comunament com "plataner d'ombra".

Les causes de la tala, han sigut originades per que l'arbre estava pràcticament mort, no tenia quasi circulació de saba per que l'escorça o càmbium estava molt afectat per l'atac d'un fong xilòfag derivat d'una altre atac de fong que esta defoliant aquest tipus d'arbre en aquesta zona. El fong està causat l'enfermetat coneguda com "oïdi" i està molt extensa en tota la zona. S'observaven cavitats molt grans que contenien exudacions de grans quantitats, a més de carpòfors de fongs xilòfags allotjats a l'escorça.

En aquest cas en concret, l'arbre estava molt afectat per podes abusives d'anys enrere i l'última terciada de ramatge efectuada l'hivern de 2010.

Com que l'arbre no tenia expectatives de sobreviure a les inclemències de l'estiu s'ha procedit a la seu tala controlada per a evitar que allotge a més fongs infecciosos que puguen contagiar als altres arbres que també comencen a vores afectats.





ENTITAT PÚBLICA EMPRESARIAL
AIGÜES I SANEJAMENT
DE SUECA

Ronda del Borx, 56
Telèfon: 96 171 11 41
Fax: 96 171 11 42
46410 SUECA (València)



Exudacions de les cambres de podrició.



Cavitats

En principi no es pensa substituir l'arbre talat.



**ENTITAT PÚBLICA EMPRESARIAL
AIGÜES I SANEJAMENT
DE SUECA**

Ronda del Borx, 56
Telèfon: 96 171 11 41
Fax: 96 171 11 42
46410 SUECA (València)

I per a que conste als efectes oportuns es signa la present en Sueca a 18 de febrer de 2013.

Martí Garcia Segarra
Tècnic Sup. Gestió de Recursos Naturals i Paisatgístics
Capataç de Manteniment de Jardins d'Aigües de Sueca.

Miguel Pérez Ten
Llicenciat en Ciències Ambientals
Responsable de l'Àrea Tècnica d'Aigües de Sueca



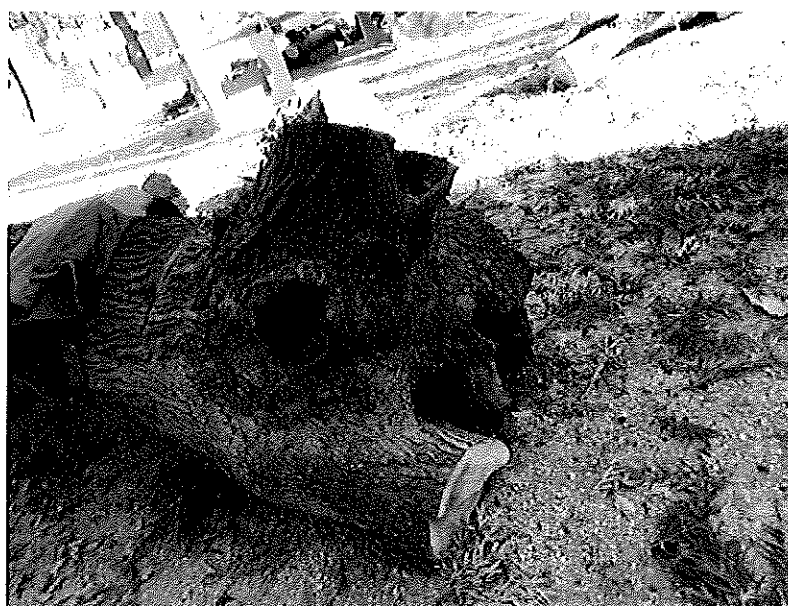
ENTITAT PÚBLICA EMPRESARIAL
AIGÜES I SANEJAMENT
DE SUECA

Ronda del Borx, 56
Telèfon: 96 171 11 41
Fax: 96 171 11 42
46410 SUECA (València)

ANEXE FOTOGRÀFIC.

7 exemplars de *Grevillea robusta* en Escoles Carrasquer

Exemplar 1



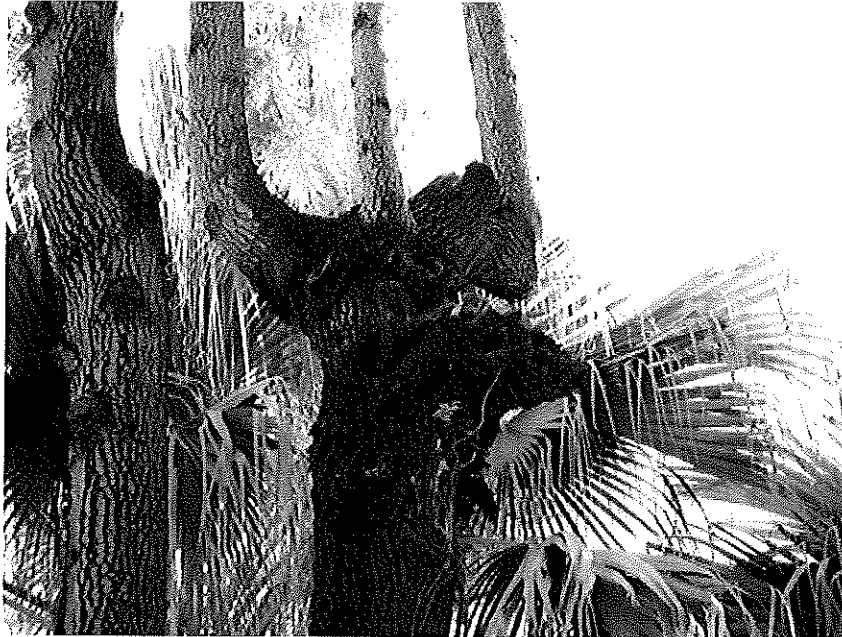
Cavitats de més de 2 metres, que s'havien convertit en niu de gat.



ENTITAT PÚBLICA EMPRESARIAL
AIGÜES I SANEJAMENT
DE SUECA

Ronda del Borx, 56
Telèfon: 96 171 11 41
Fax: 96 171 11 42
46410 SUECA (València)

Exemplar 2



Malformacions



Fong xilòfags

Exemplar 3



ENTITAT PÚBLICA EMPRESARIAL
AIGÜES I SANEJAMENT
DE SUECA

Ronda del Borx, 56
Telèfon: 96 171 11 41
Fax: 96 171 11 42
46410 SUECA (València)



Cavitats

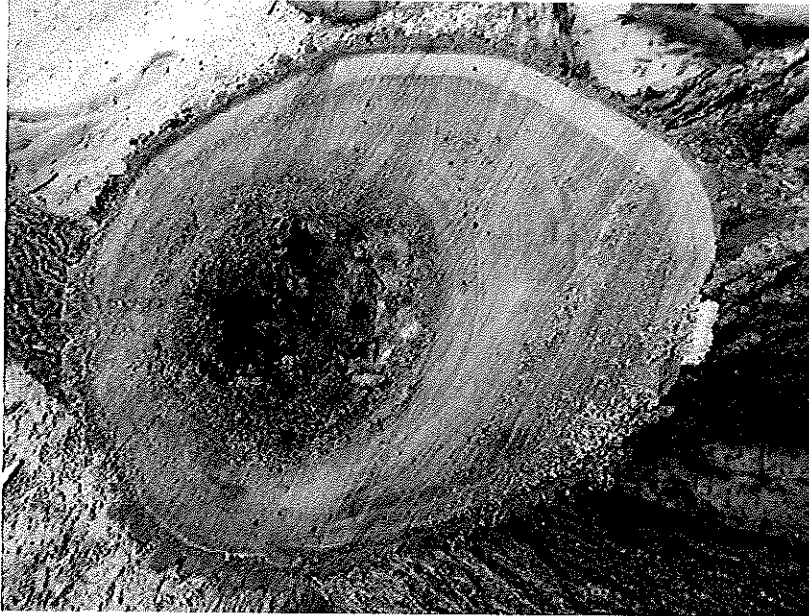


Exemplar 4



ENTITAT PÚBLICA EMPRESARIAL
AIGÜES I SANEJAMENT
DE SUECA

Ronda del Borx, 56
Telèfon: 96 171 11 41
Fax: 96 171 11 42
46410 SUECA (València)



Podrició interna

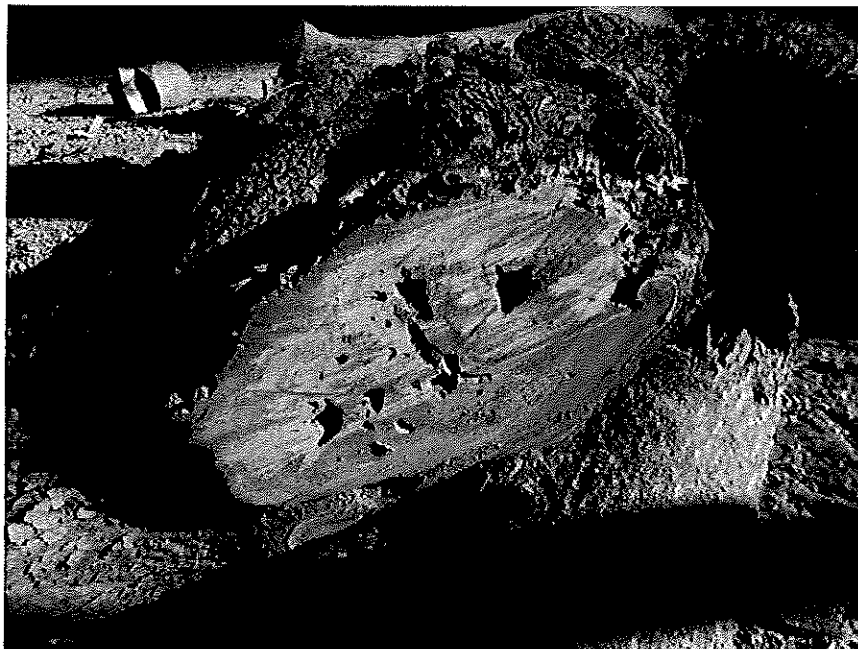




ENTITAT PÚBLICA EMPRESARIAL
AIGÜES I SANEJAMENT
DE SUECA

Ronda del Borx, 56
Telèfon: 96 171 11 41
Fax: 96 171 11 42
46410 SUECA (València)

Exemplar 5

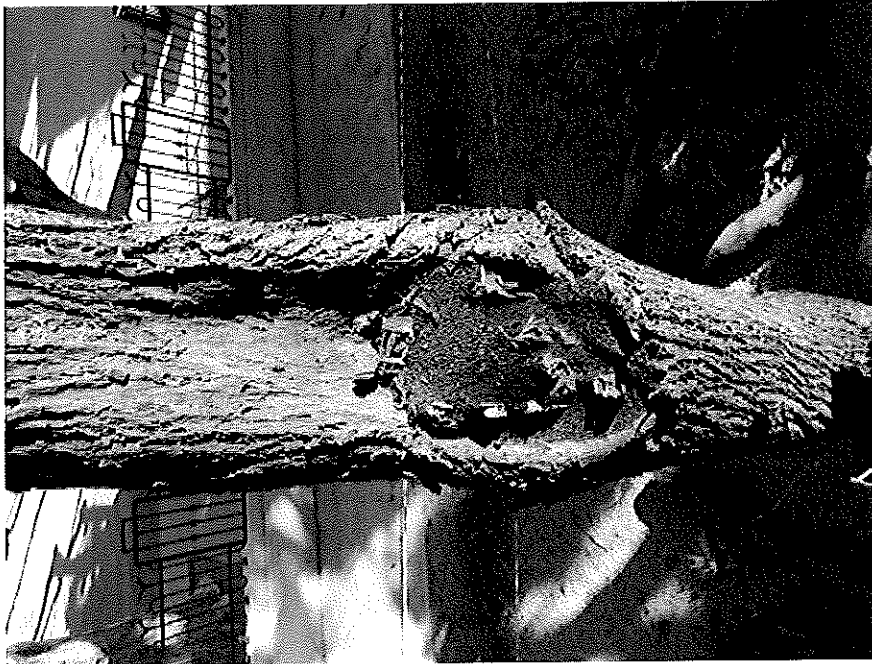


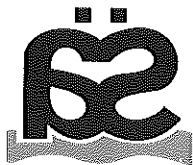


ENTITAT PÚBLICA EMPRESARIAL
AIGÜES I SANEJAMENT
DE SUECA

Ronda del Borx, 56
Telèfon: 96 171 11 41
Fax: 96 171 11 42
46410 SUECA (València)

Exemplar 6





ENTITAT PÚBLICA EMPRESARIAL
AIGÜES I SANEJAMENT
DE SUECA

Ronda del Borx, 56
Telèfon: 96 171 11 41
Fax: 96 171 11 42
46410 SUECA (València)

Exemplar 7



Podricions

